

الإجراءات المحكمة لاعتماد النوع لأجهزة الاتصالات

يجب الإلتزام بالخطوات التالية إذا تقرر تطبيق الإجراءات المحكمة على المنتج المراد اعتماده (على الشركة المتقدمة قراءة رسم تحديد الإجراءات المنشور في الجزء الخاص باعتماد النوع بالموقع الإلكتروني لجهاز تنظيم الاتصالات لمعرفة نوع الإجراءات المطبقة على المنتج):

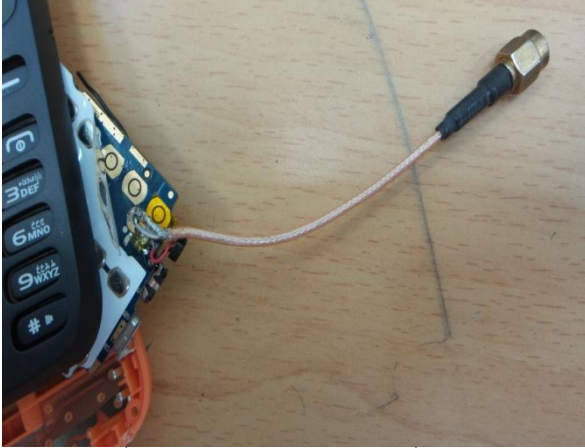
١) تختار الشركة المتقدمة معملا من المعامل المعتمدة **بالمجموعة (أ)** و المذكورة في ملف-٣ ليقوم بإصدار شهادة مطابقة المواصفات **Verification of Compliance (VoC)** للمنتج بعد التأكد من اجتياز المنتج الإختبارات الفنية للتوافق مع المواصفات الأوروبية المعتمدة (CE Harmonized Standards) و حصوله على **شهادة الفحص النوعي الأوروبية (EU-Type Examination Certificate)** من إحدى جهات إصدارها المعتمدة من الإتحاد الأوروبي (Notified Bodies).

ملاحظات:

- يجب أن تكون تقارير الإختبارات الفنية للتوافق مع المواصفات الأوروبية المعتمدة (CE Harmonized Standards) صادرة من معامل ضمن المعامل المعتمدة **بالمجموعة (أ) أو المجموعة (ب)** المذكورة في ملف-٣.
- يحق للمعامل المعتمدة من **المجموعة (أ)** طلب عينات من المنتج لفحصها لإصدار شهادة ال VoC و الإحتفاظ بهذه العينات لمدة عام للرجوع لها عند الحاجة.
- ٢) تقوم الشركة المتقدمة بتقديم الملفات و العينات المذكورة في جدول ١ لإدارة اعتماد النوع بجهاز تنظيم الاتصالات و ذلك لكل موديل:

جدول ١: الملفات و العينات المطلوبة لاعتماد النوع للموديل.

نوع الجهاز	تليفون أو تابلت محمول	
	الحالة (أ)	الحالة (ب)
العينات المطلوبة	هي الحالة عندما تحتوي العينة السلكي بشبكة المحمول كما في شكل ١ و عندها يطلب تقديم عدد ٢ عينة نهائية فقط.	هي الحالة عندما لا تحتوي العينة النهائية على مخرج للتوصيل السلكي بشبكة المحمول و عندها يطلب تقديم عدد ٢ عينة نهائية + عدد ٢ عينة معدة للتوصيل السلكي بشبكة المحمول كما في شكل ٢
رسوم الإختبار	يرجى الإطلاع على رسوم الإختبارات في جدول ٣	
الملفات المطلوبة	١- تقارير الإختبارات الخاصة بالموديل كاملة. ٢- شهادة الفحص النوعي للمنتج (EU Type Examination Certificate) ٣- شهادة ال VoC الصادرة بالخطوة السابقة. ٤- البيانات الفنية للمنتج و نظرية عمله. ملاحظات: - بالنسبة للشركات المحلية تُقدم الملفات على أسطوانة (CD) واحدة لكل موديل. - بالنسبة للشركات خارج البلاد تُرسل الملفات بالبريد الإلكتروني عن طريق رابط للتحميل.	



شكل ٢: عينة معدة للاختبار سلكيا من الحالة (ب)



شكل ١: عينة نهائية من الحالة (أ)

٣) يتم تبليغ الشركة المتقدمة (في حالة التليفون و التابلت المحمول يتم كذلك تبليغ المعمل المعتمد الذي أصدر شهادة ال VoC) بنتيجة الإختبارات (تقارير الإختبار المفصلة يتم إرسالها للشركة عند الطلب) و مراجعة التقارير و الشهادات المقدمة للموديل و في حالة نجاح الموديل يمكن للشركة بدء تصنيع أول شحنة منه.

ملاحظة: على الشركة المتقدمة مراعاة عدم البدء في تصنيع شحنات من الموديل قبل تبليغها باجتياز الموديل هذه الخطوة بنجاح منعا للتعرض لخسائر حال تصنيع شحنات من موديل ثم تبين عد قبوله.

٤) يجب مراعاة الملاحظات التالية عند التصنيع:

٤-١) بالنسبة للأجهزة اللاسلكية يجب كتابة الحيز الترددي و أقصى قدرة خرج لها في دليل المستخدم.

٤-٢) يجب الإلتزام بوضع البيانات الموضحة بجدول ٢ على المنتج.

٤-٣) في حالة الأجهزة المحمولة كالتليفون و التابلت المحمول يجب مراعاة أن تكون الأرقام المسلسلة (IMEI numbers) الخاصة بالأجهزة المستوردة مسجلة في قاعدة البيانات الخاصة بمنظمة GSM بالماركة و الموديل الصحيح.

٥) بعد انتهاء التصنيع و قبل البدء في استيراد أي شحنة على المصنع التوجه للمعمل المعتمد الذي أصدر شهادة ال VoC و إخطاره بتفاصيل الشحنة التي سيتم تصديرها حيث يقوم المعمل بفحص الشحنة و إصدار شهادة مطابقة مواصفات للشحنة (Pre-shipment VoC) بها البيانات الخاصة بالشحنة و أهمها أسماء الموديلات و الكميات و الأرقام المسلسلة الخاصة بكل موديل في الشحنة (في حالة الأجهزة المحمولة تُكتب أرقام ال IMEI) و يجب تقديم تلك الشهادة قبل وصول الشحنة للموانئ المصرية إما بتقديم أصلها أو بأن يقوم المعمل المعتمد بإرسالها مباشرة للجهاز بالبريد الإلكتروني.

ملاحظة: يجب أن تكون شهادة ال VoC و شهادة ال PVoC صادرة من نفس المعمل.

٦) تستكمل إجراءات اعتماد النوع للموديل الجديد بعد اجتياز أول شحنة منه للفحص الفني لها و يتم دفع رسوم اعتماد النوع المقررة في جدول ٣.

٧) يحق للشركة المتقدمة طلب إصدار شهادة اعتماد النوع للموديل من الجهاز القومي لتنظيم الاتصالات ولا توجد رسوم إضافية لها.

جدول ٢: البيانات المطلوبة على المنتج و أماكن و كيفية وضعها

الأجهزة الأخرى	التليفون و التابلت المحمول	مكان وضع البيانات	
١- الماركة ٢- الموديل ٣- علامة ال CE ٤- بلد المنشأ ٥- أرقام ال IMEI (فقط في حالة الأجهزة المتصلة بشبكة التليفون المحمول) ٦- الرقم المسلسل ٧- الرمز الخاص بالنفايات الكهربائية و الإلكترونية (WEEE Symbol)	١- الماركة ٢- الموديل ٣- علامة ال CE ٤- بلد المنشأ ٥- أرقام ال IMEI (فقط في حالة إمكانية فتح الغطاء الخلفي من المستخدم) ٦- الرمز الخاص بالنفايات الكهربائية و الإلكترونية (WEEE Symbol)	البيانات المطلوبة	الجهاز
<u>الاصق أو الطباعة بالليزر على الجسم الخارجي للجهاز</u>	في حالة إمكانية فتح الغطاء الخلفي من المستخدم توضع البيانات عن طريق اللصق أو الطباعة بالليزر على الظهر الداخلي للتليفون أو التابلت.	في حالة كون الغطاء الخلفي مثبتا و لا يمكن فتحه من المستخدم يجب طباعة البيانات بالليزر على الجسم الخارجي للتليفون أو التابلت و لا يطلب وضع أرقام ال IMEI عليه في هذه الحالة.	طريقة الوضع
١- الماركة ٢- الموديل ٣- علامة ال CE ٤- بلد المنشأ ٥- أرقام ال IMEI (فقط في حالة الأجهزة المتصلة بشبكة التليفون المحمول) ٦- الرقم المسلسل ٧- الرمز الخاص بالنفايات الكهربائية و الإلكترونية (WEEE Symbol) ٨- اسم الشركة المستوردة	١- الماركة ٢- الموديل ٣- علامة ال CE ٤- بلد المنشأ ٥- أرقام ال IMEI ٦- الرمز الخاص بالنفايات الكهربائية و الإلكترونية (WEEE Symbol) ٧- اسم الشركة المستوردة.	البيانات المطلوبة	العلبة الخارجية
	<u>الاصق أو الطباعة بالليزر على العلبة الخارجية</u>		طريقة الوضع
	١- الماركة ٢- الموديل ٣- علامة ال CE ٤- بلد المنشأ ٥- الرمز الخاص بالنفايات الكهربائية و الإلكترونية (WEEE Symbol)	البيانات المطلوبة	البطارية الخارجية و الشاحن
	<u>الاصق أو الطباعة بالليزر على البطارية الخارجية و الشاحن</u>		طريقة الوضع

ملف (٢) - إصدار ٢ / ٢٠١٨

فاكس: ٠٢٣٥٣٤٤١٥٥

ت: ٠٢٣٥٣٤٤٠٠٠

مبنى B4 القرية الذكية الكيلو ٢٨ طريق القاهرة الإسكندرية الصحراوي

<http://www.tra.gov.eg>

جدول ٣: رسوم الإختبار و اعتماد النوع

رسوم اعتماد النوع		رسوم الإختبار		الشركة المتقدمة
جهاز لاسلكي	جهاز سلكي	جهاز لاسلكي	جهاز سلكي	
ما يكافئ ٢٠٠ دولار أمريكي <u>بالجنيه المصري*</u>	ما يكافئ ١٠٠ دولار أمريكي <u>بالجنيه المصري*</u>	ما يكافئ ١٢٠ دولار أمريكي <u>بالجنيه المصري*</u>	ما يكافئ ٦٠ دولار أمريكي <u>بالجنيه المصري*</u>	شركة محلية
<u>٢٠٠ دولار أمريكي</u>	<u>١٠٠ دولار أمريكي</u>	<u>١٢٠ دولار أمريكي</u>	<u>٦٠ دولار أمريكي</u>	شركة خارج البلاد

*تحسب القيمة المكافئة بالجنيه المصري طبقا لسعر العملة المعلن على موقع البنك المركزي المصري.

ملاحظات أخرى:

- جميع الخطوات السابقة إلزامية و يجب الإلتزام باتباعها بالترتيب المذكور.
- لا يجوز كتابة رقم جهة الإعتماد الأوروبية (Notified Body Identifier Number) على الأجهزة اللاسلكية طالما أنها لا تتوافق مع متطلبات الجزء H في القواعد الأوروبية للأجهزة اللاسلكية (RED Directive - Module H) و غير مطلوب في الأساس توافق الأجهزة مع متطلبات هذا الجزء طالما لم يُطلب ذلك صراحة من جهاز تنظيم الإتصالات.
- بالنسبة للأجهزة التي تعاني من مشكلات فنية شديدة أو متكررة يحق لجهاز تنظيم الإتصالات طلب توافق المصنع مع متطلبات الجزء H في القواعد الأوروبية للأجهزة اللاسلكية (RED Directive - Module H) كما يحق له أيضا طلب إصدار تقارير الإختبارات لهذه الأجهزة من معامل المجموعة (أ) فقط.
- شهادة مطابقة مواصفات الشحنة (Pre-shipment VoC) المذكورة بخطوة (٥) إلزامية قبل أي شحنة سواء كانت الموديلات بها جديدة أو معتمدة من قبل.
- للجهاز الحق في سحب عينات من الشحنات لإختبارها قبل الإفراج عنها حتى و إن كانت لموديلات معتمدة من قبل و تدفع الشركة رسوم الإختبار المقررة للموديل.
- من حق الشركة المتقدمة استرداد جميع العينات المقدمة خلال أي من الخطوات السابقة المتقدمة خلال فترة ٤٥ يوم بحد أقصى من تاريخ تقديم العينات.
- لا يُسمح بالأجهزة المزيفة أو المقلدة أو المنسوخة من أجهزة الماركات المعروفة كما لا يُسمح باحتواء المنتج على أي أجزاء تؤدي لخداع للمشتري في خواصه الوظيفية.
- اعتماد النوع لا يعطي الحق في استخدام الجهاز في تقديم خدمات الإتصالات للآخرين و إنما لاستخدام الجهة فقط و لا يتضمن أي نشاط يحتاج إلى ترخيص أو تصريح طبقا لقانون الإتصالات رقم ١٠ لسنة ٢٠٠٣.
- شهادة اعتماد النوع هي شهادة بمطابقة الجهاز لمواصفات السلامة الدولية المعتمدة و لا تعتبر تصريحا لاستيراده و لا موافقة على الشحنات الواردة منه.
- اعتماد النوع لا يتضمن الموافقة على أي محتوى رقمي مَحْمَل على الجهاز المعتمد.
- إجراءات اعتماد النوع هي إجراءات منفصلة عن كل من إجراءات إدارة خدمة العملاء الخاصة بإصدار تصريح الإستيراد للشركة و إجراءات إدارة الخدمات اللاسلكية المتعلقة بالأجهزة اللاسلكية فعلى الشركة المتقدمة مراعاة معرفة كافة هذه الإجراءات من الإدارات المختصة للإلتزام بها.